

JOURNAL

#1
2023
BGSN
zuhause
ist hier



bgsn.de

BG
SN

Gruppe

4

VORWORT
Marko B. Dörsch

6

WELCOME
Maler Lemmen GmbH

8

VORSORGE
Was passiert, wenn?

10

AKTUELL
Baualltag

12

IM WANDEL
Geschäftsleitung

14

KNOW-HOW
Haushalts-Tipps

16

ABGESICHERT
Versicherungen

18

KNOW-HOW
Energiespar-Tipps

22

IN EIGENER SACHE
Persönliche Daten

24

PORTRAIT
Lisa Frede

26

KNOW-HOW
Ruhestörung

28

SOCIAL
Follow us

30

REZEPT
Oreo-Cheesecake-Bites

32

KARRIERE
Komm zur BGSN

34

SERVICE
Kontakt und Hilfe

36

AUSZEIT
Sudoku-Rätsel

WORT WORT

Solidarität, Zusammenhalt und Unterstützung

BGSN zuhause ist hier

Sehr geehrte Mitglieder und Mieter,
liebe Leserinnen und Leser,

wie jedes Jahr, dürfen wir Sie herzlich einladen, unser BGSN Journal zu studieren.

Das Jahr 2023 wird wie jedes Jahr geprägt durch neue Herausforderungen. Europa hat die „Zeitenwende“ erfahren. Für uns bedeutet dies, Aufgabenstellungen in Bezug auf Zinsen, erhöhte Anforderungen im Klimaschutz und vieles mehr zu meistern.

Unsere Genossenschaft, die BGSN eG, wird wie seit mehreren Jahren, 111, um genau zu sein, mit Ihren Mitgliedern, Mietern, Freunden und Unterstützenden auch diese Krise überstehen. Die Baugenossenschaft Selbsthilfe eG und Ihre Tochterunternehmen haben diese Herausforderung angenommen und arbeiten mit aller Kraft daran, Auswirkungen für Sie so gering wie möglich zu halten.

Das Jahr 2022 endet mit der Verabschiedung unseres Vorstandsmitgliedes Lothar Machhaus, bei dem wir uns alle für seinen Einsatz, seine Erfahrung und seine Innovationskraft gerade im Bereich der Digitalisierung herzlich bedanken.

2023, das Jahr der Modernisierung und der Nachhaltigkeit. Zum Januar 2023 haben wir in unserer „Unternehmensgruppe“ nochmals Zuwachs bekommen. Die Firma Horst Lemmen GmbH, ein traditionsreiches Malergeschäft mit 10 Mitarbeitern, ist zur BGSN Gruppe gestoßen und wir heißen alle Mitarbeiter herzlich willkommen.

**„Lieber Lothar,
Danke für die
gemeinsame Zeit“**



Die Energiepolitik setzt die Wohnungswirtschaft und somit auch uns unter enormen Zugzwang. In den nächsten Jahren werden wir uns mit den Themen – Wohnungsanierung, Neubau sowie Bestandsmodernisierungen verstärkt auseinandersetzen müssen.

Klimafreundlich zu werden, wird nicht eine Frage von „in Mode“ sein. Es wird für das Überleben von Firmen und Genossenschaften ein Schlüsselfaktor sein. Die Säulen der Genossenschaft, die Leitbilder und Ideen von mehr als 111 Jahren Baugenossenschaft Selbsthilfe eG werden uns hierfür die notwendige Kraft und Ausdauer geben, auf alle Fragen die passenden Antworten zu erarbeiten und uns sicher durch die Zeit führen und eine erfolgreiche Zukunft zu gewährleisten.

Unsere Mitglieder und Mieter, die Mitarbeiter, der Vorstand und der Aufsichtsrat unserer Genossenschaft sind bereit, Zukunft zu gestalten.

Stellvertretend für das Team der BGSN Gruppe, sage ich Danke für Ihr Vertrauen.

Lesen Sie auch in diesem BGSN Journal wieder über viele verschiedene Themen und blicken Sie mit uns positiv in die Zukunft. Bleiben Sie Ihrer Baugenossenschaft Selbsthilfe eG treu.

Viel Freude beim Stöbern.

Herzlichst,

Ihr Marko B. Dörsch
Geschäftsführender Vorstand

WEL COME

Auf eine gute Zusammenarbeit

BGSN zuhause ist hier



Wir legen großen Wert auf Zuverlässigkeit und Qualität

Ihren Firmensitz hat die Maler Lemmen GmbH ebenfalls am Hauptsitz der BGSN Gruppe in der Mannheimer Str. 19, in Nürnberg-Gibitzenhof. Die Betriebsstätte wird im neu geschaffenen Handwerkszentrum der BGSN Gruppe in der Schieräckerstr. 44 in Nürnberg-Höfen, zusammen mit der BGSN Service GmbH und der Fliesen Siebentritt GmbH, liegen.

Geführt wird die Maler Lemmen GmbH durch unseren Geschäftsführer Marko Dörsch. Insgesamt beschäftigt die Maler Lemmen GmbH aktuell 10 Mitarbeiter, wird aber sicherlich in den nächsten Monaten weiter wachsen.

Wir freuen uns auf die Zusammenarbeit und begrüßen alle Mitarbeiter ganz herzlich im Team der BGSN Gruppe.



Die BGSN Gruppe wächst weiter

Die BGSN Gruppe ist erfreut, einen weiteren Neuzugang bei seinen Tochterunternehmen begrüßen zu können.

Seit dem 01.01.2023 gehört der zertifizierte Malerbetrieb Horst Lemmen GmbH, ein alt eingesessenes Familienunternehmen mit 45 Jahren Erfahrung, zur BGSN Gruppe.

Seit jeher legt die Maler Lemmen GmbH großen Wert auf Zuverlässigkeit und Qualität. Der renommierte Fachbetrieb ist spezialisiert auf Maler-, Tapezier- und Lackierarbeiten sowie Fassadensanierungen und Schimmelpilzbekämpfung. Im Bereich der Schimmelpilzbekämpfung zählt die Maler Lemmen GmbH zu den zertifizierten Fachbereichen gemäß TÜV und Getifix Kenntnisprüfung.

VOR SORGE

Was passiert, wenn?

Wenn Angehörige unerwartet sterben, ist das sehr häufig ein Schock für die Hinterbliebenen. Dennoch dürfen diese nicht allzu lange warten, um sich um den Nachlass zu kümmern. Und dazu gehört im Falle von Mietern auch die Mietwohnung mit allen Rechten und Pflichten.

In manchen Fällen ist das Ende absehbar, aber häufig kommt der Tod plötzlich: Und gerade in diesen Fällen ist es den Angehörigen nicht immer sofort klar, wie sie mit den Hinterlassenschaften ihrer Anverwandten umgehen sollen. Insbesondere wenn der oder die Verstorbene in einer Mietwohnung gelebt hat, ergeben sich oft viele Fragen. Was passiert mit der Wohnung? Wer darf oder muss die Wohnung kündigen, auflösen und ausräumen? Welche Rechte und Pflichten habe ich als Angehöriger? Alle diese Fragen hat der Gesetzgeber im Bürgerlichen Gesetzbuch (BGB) geregelt.

Können Mitbewohner in der Wohnung bleiben?

Wenn der verstorbene Mensch zusammen mit einem Ehegatten, Lebenspartner oder einem anderen Angehörigen zum Zeitpunkt des Todes nachweislich zusammen in der Mietwohnung gewohnt hat, ist die Sache relativ einfach. Diese Personen können die Wohnung dann kündigen oder als „Sonderrechtsnachfolger“ statt der verstorbenen Person in das Mietverhältnis eintreten. Dazu muss dem Vermieter lediglich eine Sterbeurkunde vorgelegt werden.

Gut zu wissen ist, dass dem Vermieter nur bei besonders schwerwiegenden Gründen ein Sonderkündigungsrecht zusteht – es sei denn, der Mitbewohner war ohnehin schon als Mietpartei eingetragen. Ausgenommen von dieser Nachfolgeregelung sind Pflegekräfte des Verstorbenen, die mit im Haushalt gelebt haben. War die Wohnung lediglich als Zweitwohnsitz gemeldet, erlischt dieser Rechtsanspruch ebenso.

Was passiert, wenn

BGSN zuhause ist hier

Eine Erbschaft verpflichtet

Hat ein Mieter die Wohnung alleine bewohnt und war auch als der alleinige Vertragspartner im Mietvertrag eingetragen, gehen alle Rechte und Pflichten die Wohnung betreffend auf die Erben über. D.h., die Erben können in das vorhandene Mietverhältnis eintreten und die Wohnung weiter nutzen. Sie sind aber auch für die Bezahlung von etwaigen Mietschulden, evtl. notwendige Schönheitsreparaturen und/oder den Rückbau von vorgenommenen Änderungen zuständig.

Wenn sie die Wohnung aber nicht nutzen wollen, müssen sie den Mietvertrag im Rahmen der gesetzlichen Kündigungsfrist innerhalb von drei Monaten kündigen. Der Vermieter kann aus Kulanzgründen diese Frist verkürzen, aber gleichzeitig auch in diesem Fall von seinem Sonderkündigungsrecht Gebrauch machen.

Was, wenn man Erbe wider Willen wird?

Wenn Erben das Erbe nicht antreten wollen, müssen sie dies dem Vermieter umgehend mitteilen und eine Abschrift der Erbausschlagung vorlegen. In diesem Fall dürfen die Erben die Wohnung aber nicht mehr betreten und auch keinerlei Gegenstände aus der Wohnung entfernen. Der Vermieter wiederum muss sich an das Amtsgericht wenden, um mögliche andere Erben ermitteln zu lassen.

Was passiert, wenn es keine Angehörigen oder Erben gibt?

Gibt es keine Erben, etwaige Bevollmächtigte oder andere Nachfolgeberechtigte, muss sich der Vermieter an das Amtsgericht wenden und Nachlasspflegschaft beantragen. Bis zur vollständigen Klärung des Sachverhalts darf auch der Vermieter die Wohnung des Verstorbenen nur dann betreten, wenn für die anderen Mieter Gefahr im Verzug ist – und dann auch nur im Beisein von Zeugen. Der von Amtswegen bestellte Nachlasspfleger wird dann die Wohnung kündigen und ausräumen lassen.

**3 Monate
haben Angehörige Zeit,
die Wohnung des
Verstorbenen zu
kündigen, wenn sie
diese nicht selbst
weaternutzen
wollen.**



Neues aus dem Baualltag

Auch die BGSN steht aufgrund der stetig steigenden Anforderungen im Hinblick auf den Klimaschutz und den steigenden Energiepreisen vor der Herausforderung, Teile der Gebäude für die nächsten Jahre fit zu machen. Hierzu wird das gesamte Portfolio der Gebäude untersucht und die wirtschaftlichste Lösung für die Zukunft für die einzelnen Liegenschaften herausgearbeitet. Dabei werden Themen wie energetische Sanierungen im Gesamten wie auch in den einzelnen Wohnungen betrachtet. Dies reicht von der Optimierung von Heizungsanlagen bis hin zu Themen wie Mieterstrom und alternativen regenerativen Einsatz von Energie.

Nürnberg, Bucher Straße 112-124 und Cranachstraße 8

Aktuell wird an den Gebäuden in der Bucher Straße 112 – 114 und Cranachstraße 8 in Nürnberg eine energetische Sanierung durchgeführt. Folgende Maßnahmen wurden bereits realisiert: Austausch der Fenster mit Schallschutzverglasung auf der Seite zur Bucher Straße und Vorbereitung der Balkontüren, Tausch der Wohnungseingangstüren, der Hauseingangstüren und der Briefkastenanlagen. Das Dach wurde in der Bucher Straße neu gedeckt und die Dachboden- sowie die Kellerdeckendämmung eingebracht. Derzeit wird die rückwärtige Fassadenfläche mit der Fassadendämmung vorbereitet, sodass die Rohbaufirma die Fundamente für die Montage der Balkonanlage ausführen kann.

In der Gesamtmaßnahme ist von einem deutlichen Rückgang des Einsatzes der Primärenergie in den Gebäuden auszugehen, der sich in den Heizkosten bemerkbar machen wird. Zudem ergibt sich durch die zusätzlichen Schallschutzmaßnahmen eine Verbesserung der Geräuschkulisse und damit eine bessere Wohnqualität.



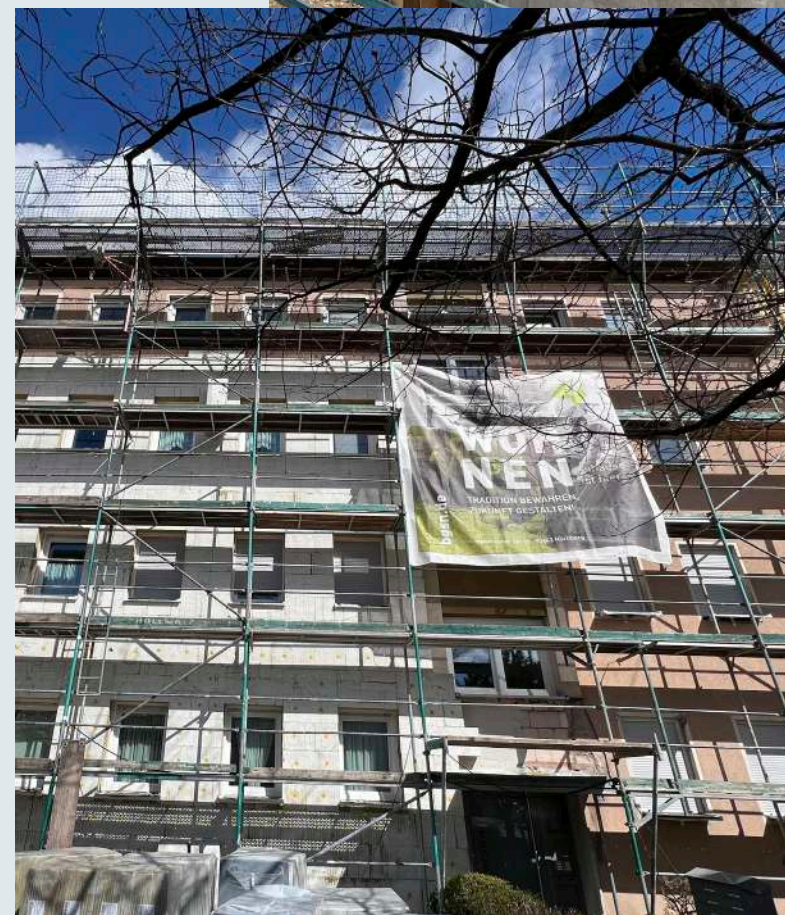
Forchheim, Äußere Nürnberger Straße 21

Nachdem das aus den 50er-Jahren stammende Bestandsgebäude mit zuletzt 7 Wohneinheiten Ende 2021 abgerissen wurde, war der Weg für einen Neubau geebnet. Auf dem Grundstück entstehen nun 23 neue, überwiegend barrierearme Wohneinheiten, davon 4 einkommensorientierte geförderte Einheiten mit einem Wohnungsmix aus 2 – 5 Zimmer Wohnungen. Insgesamt werden ca. 2.125 m² Wohnfläche neu generiert. Das Gebäude wird über eine Tiefgarage mit 29 Stellplätzen und 2 Stellplätzen im Außenbereich verfügen; die Parkplätze sind teilweise mit Lademöglichkeiten für E-Mobilität ausgestattet. Ein großzügiger Spielplatz wird ebenfalls seinen Platz in der neuen Anlage finden. Die Anlage wird im Energiestandard KfW 55 erstellt. Errichtet wird das Gebäude in monolithischer Bauweise mit 36,5 cm starken Außenwänden, Stahlbetondecken, Schallschuttwänden zwischen den einzelnen Wohneinheiten. Die Fenster werden als 3-fach verglaste Elemente ausgeführt. Das Hauptgebäude erhält ein Satteldach, das Anschlussgebäude an den Nachbarbestand ein Flachdach mit extensiver Begrünung. Großzügige Balkone bieten zusätzlich Raum, den Freisitz zu genießen.



Baubeginn der Maßnahme war im 3. Quartal 2022. Nachdem der Aushub und die Verbauarbeiten abgeschlossen wurden, wird derzeit der Rohbau erstellt. Die Wände der Tiefgarage sind bereits betoniert, die Decke über der Tiefgarage ist derzeit in Bearbeitung. Nach dem heutigen Stand des Bauzeitenplanes ist von einer Fertigstellung Ende 3. Quartal 2024 auszugehen und der Bezug im 4. Quartal 2024 geplant.

Wir freuen uns schon heute auf 23 Familien, die ein neues Zuhause bei der BGSN eG finden werden.



IM WAN DEL



vlnr: Marko Dörsch, Marion Felser, Lothar Machhaus und Harald Lauer

Veränderungen in der Führungsetage

Jedes moderne Unternehmen ist einem stetigen Wandel unterworfen und die immer wechselnden Anforderungen bedingen unermüdliche Anpassungen.

Wie bereits vor einem Jahr im BGSN Journal 01/2022 berichtet, ist nach über 25 Jahren Tätigkeit der langjährige nebenamtlich tätige Vorstand Benno Erb aus der BGSN eG ausgeschieden und in den wohlverdienten Ruhestand getreten.

In seiner Verantwortung lagen u.a. der Bereich "Bau & Technik", welcher aufgrund verschiedener Herausforderungen in den letzten Jahren zunehmend in den Fokus gerückt ist.

Gestiegene Anforderungen im Bereich des Energiemanagements, die Verfügbarkeit und Preisstruktur bei Baumaterialien sowie immer komplizierter werdende gesetzliche Vorgaben haben es notwendig gemacht, auch in der BGSN eG einen stärkeren Schwerpunkt auf diese Thematiken zu legen.

Aus diesem Grunde ist aus der Position des nebenamtlichen Vorstandes im Bereich "Bau & Technik" eine Vollzeitstelle auf Vorstandsebene geschaffen worden. Hierzu wurde die Geschäftsleitung der BGSN eG mit dem bisherigen Abteilungsleiter "Technik", Herrn Harald, Lauer als zweiten Vorstand erweitert.

Wir gratulieren ihm hiermit ganz herzlich und wünschen ihm viel Erfolg in dieser neuen und sehr verantwortungsvollen Position.

Eine weitere Veränderung in der Geschäftsleitung ist das Auslaufen der zweiten neben-

amtlichen Vorstandsposition, welche in den letzten Jahren von Herrn Lothar Machhaus begleitet wurde. Auch hier bedingen die wachsenden Anforderungen z.B. in den Bereichen IT oder Datenschutz eine vollzeitliche Fokussierung, welche im Nebenamt leider nicht möglich ist.

Bei einer internen Veranstaltung haben sich die beiden Vorstände Marko Dörsch und Harald Lauer zusammen mit den Mitarbeiterinnen und Mitarbeitern der BGSN eG für Lothar Machhaus' großen Einsatz für die Baugenossenschaft Selbsthilfe bedankt und zusammen mit ihm ein paar Anekdoten der vergangenen Jahre ausgetauscht.

Wir möchten uns an dieser Stelle auch noch einmal ausdrücklich für die hervorragende Zusammenarbeit bedanken und werden Lothars stets freundlich Art und gute Laune sowie seine Expertise in vielen Bereichen vermissen.

KNOW HOW

Tipps und Tricks für den Alltag

BGSN zuhause ist hier

Nachhaltigkeit in der Küche

Nachhaltigkeit ist ein wichtiges Thema in der heutigen Welt, insbesondere in Bezug auf die Umweltverschmutzung durch Plastik. Immer mehr Plastikmüll sammelt sich in der Umwelt, in den Meeren und im Verdauungstrakt von Tieren. Glücklicherweise gibt es einige Möglichkeiten, die eine gute Alternative darstellen, da sie nicht nur plastikfrei, sondern auch nachhaltig sind.

Die Umweltverschmutzung durch Plastik ist ein weltweites Problem, da viele Kunststoffe sehr lange in der Umwelt verbleiben und schließlich zu Mikroplastik zerfallen. Mikroplastik sind kleine synthetische Polymere (Kunststoffe), die kleiner als fünf Millimeter sind und sowohl im Meer als auch im Verdauungstrakt von Meereslebewesen zu finden sind. Bei genauerer Betrachtung zeigt sich, dass viele Gegenstände, die wir täglich in der Küche verwenden, eine Belastung für die Umwelt darstellen. Wir möchten Ihnen zeigen, wie Sie umweltfreundliche Alternativen finden und sogar wiederverwendbare Produkte nutzen können.

Auf Papierservietten verzichten

Obwohl Papierservietten nach dem Essen schnell und einfach entsorgt werden können und in vielen Farben und Motiven erhältlich sind, sind sie nicht umweltfreundlich und nachhaltig. Wenn Sie diese immer wieder nachkaufen müssen, belastet dies auch Ihr Portemonnaie. Eine bessere Alternative sind Stoffservietten, die Sie nur einmal erwerben müssen und die immer wieder verwendet werden können, da sie waschbar sind.

Folien und Tüten vermeiden

Egal, ob bei Lebensmitteln oder Mülltüten – Plastik begegnet uns in der Küche fast überall. Zum Glück gibt es jedoch zahlreiche umweltfreundliche Alternativen zum schädlichen Kunststoff, wie zum Beispiel Bienenwachstücher anstelle von Frischhaltefolie oder Tupperware und Butterbrotpapier anstelle von Alufolie. Für Schulbrote oder kleine Snacks bieten sich abwaschbare Stoffbeutel oder Brotboxen aus robustem Edelstahl an.



TIPP

Leihen Sie sich Küchengeräte, welche Sie nicht regelmäßig benötigen, doch einfach bei Ihren Nachbarn aus! Das fördert Nachhaltigkeit und gute Nachbarschaft.

Trinkhalme aus Edelstahl

Für diejenigen, die nicht auf Strohhalme verzichten möchten, gibt es eine tolle Alternative: Trinkhalme aus Edelstahl. Diese sind nicht nur umweltfreundlich, sondern auch spülmaschinenfest. Mit dem praktischen Beutel können sie einfach transportiert und sogar unterwegs für Cocktails, Smoothies und Milchshakes verwendet werden.

Lunchboxen

Schluss mit Plastik! Nachhaltige Lunchboxen z.B. aus Bambusfasern sind umweltfreundlicher, teilweise praktischer (z.B. Boxen mit zwei Fächern und einer Trennwand), sie sind meist ebenso spülmaschinen- und mikrowellengeeignet, auslaufsicher sowie BPA- und BPS-frei. Das ist Nachhaltigkeit, die nicht nur in der Küche, sondern auch unterwegs super funktioniert.

Dauerbackfolie statt Backpapier

Wenn Sie viel backen, benötigen Sie oft eine große Menge an Backpapier. Allerdings gibt es auch hier einen Tipp, der unserer Umwelt zugutekommt: Die Dauerbackfolie. Diese kann nicht nur beliebig oft wiederverwendet werden, sondern ist auch hitzebeständig, antihftbeschichtet und kann sogar in der Spülmaschine gereinigt werden.

ABGE SICHERT ERT

Zu Ihrem eigenen Schutz

BGSN zuhause ist hier



Welche Versicherungen sollte man als Mieter haben?

Um Ihre Wertgegenstände und das Eigentum allgemein in Ihrer Wohnung zu schützen, empfiehlt sich der Abschluss einer Hausratversicherung.



Hausrat

Ebenso sollten alle Mieter eine Hausratversicherung abschließen. Der Ersatz beschädigten Hausrats, sprich dem Eigentum wie z.B. Waschmaschine, Fernseher oder Möbel ohne Versicherung kann sehr teuer werden. Stellen Sie sich zum Beispiel vor, ein Blitzschlag beschädigt mehrere Ihrer Elektrogeräte oder das Wasser bei einem Wasserrohrbruch macht Ihre gesamten Küchenschränke unbrauchbar. Eine Hausratversicherung schützt Sie daher verhältnismäßig günstig vor hohen finanziellen Schäden an Ihrem Hab und Gut infolge von Feuer, Leitungswasser, Sturm und Einbruchdiebstahl.

Übrigens, auch der Diebstahl von im Keller gelagerten Gegenständen wie Fahrrädern, ist über eine Hausratversicherung abgedeckt.

Haftpflicht

Außerdem ist eine private Haftpflichtversicherung für den Mieter wichtig, da schon kleine Missgeschicke und Unachtsamkeiten zu großen finanziellen Schäden führen können.

Dies können etwa Personenschäden infolge eines durch Sie verursachten Fahrradunfall sein oder z.B. das Anbohren einer Leitung und den daraus entstandenen Schäden am Hausrat anderer Mieter.

Die private Haftpflichtversicherung greift immer dann, wenn Sie ungewollt Dritte oder deren Eigentum beschädigen. Die Haftpflichtversicherung prüft im Schadenfall, ob Sie als Verursacher überhaupt haften müssen, sie bezahlt dann berechnete Forderungen oder wehrt unberechtigte Forderungen gegen Sie ab.

Tierhalter-Haftpflichtversicherung

Bei Bedarf empfiehlt sich zusätzlich auch eine Tierhalter-Haftpflichtversicherung. Mit dieser sind Sie gegen die finanziellen Folgen von Schäden geschützt, die Dritten durch Ihre Haustiere entstehen.



KNOW HOW

Tipps und Tricks für den Alltag

BGSN zuhause ist hier

Energiesparen zu jeder Tageszeit

Der zunehmende Klimawandel und der Krieg in der Ukraine machen es unausweichlich: Wir alle müssen Energie sparen! Nur so reduzieren wir unsere CO₂-Emissionen und können Deutschland unabhängiger von Öl- und Gaslieferungen aus Russland machen. Und jeder von uns kann seinen Beitrag leisten und gleichzeitig den eigenen Geldbeutel schonen – und das rund um die Uhr!

6:30 Uhr

Der Wecker klingelt und es ist Zeit aufzustehen. Bei den meisten geht der erste Weg ins Bad. Und das Badezimmer ist leider ein echter Energiefresser. Alleine für das Warmwasser werden bis zu 1.000 Kilowattstunden Gas pro Person und Jahr verbraucht. Zum Beispiel fließen in eine normale Badewanne durchschnittlich 150 Liter warmes Wasser und selbst bei einer zehnminütigen Dusche fließen immer noch rund ca. 100 Liter in den Abfluss. D.h., wer anstelle des Vollbades nur fünf Minuten lang duscht, spart schon einmal 50% an Wasser und Heizenergie. Ein Sparduschkopf kann den Wasserverbrauch noch einmal halbieren.

7:00 Uhr

Es ist Frühstückszeit. Man kann natürlich morgens zum Bäcker gehen oder einfach die Semmeln vom Vortag auf dem Toaster aufwärmen. Das geht schnell und verbraucht deutlich weniger Energie als das Aufbacken im Backofen. Gleichzeitig sollte man das Wasser für den Tee nicht auf dem Herd sondern im Wasserkocher erwärmen denn das spart einiges an Strom. Und auch die Kaffeetrinker sollten nicht vergessen, die Kaffeemaschine nach der letzten Tasse komplett auszuschalten. Dies gilt übrigens auch für alle anderen Elektrogeräte im Haushalt, die nicht gebraucht werden und im Stand-by-Modus unnötig Strom verbrauchen.

7:30 Uhr

Auf in die Arbeit! Mit dem eigenen Auto ist der morgendliche Berufsverkehr nicht nur stressig, sondern auch teuer. Im Schnitt verbraucht ein Auto ca. sieben Liter Benzin pro 100 Kilometer und im Stop-and-go des Stadtverkehrs gerne auch mehr. Bei den aktuellen Benzinpreisen kann das ganz schön teuer werden. Ein Zweipersonenhaushalt, der komplett aufs Auto verzichtet, kann so knapp 500 Euro im Monat (laut Greenpeace) sparen. Darin berücksichtigt ist nicht nur der Spritverbrauch, sondern auch der Wertverlust des Autos sowie alle weiteren Kosten wie z.B. Versicherungen.



10:00 Uhr

Wer im Homeoffice arbeitet, verbraucht zu Hause natürlich auch mehr Energie. Daher sollte man – wenn möglich – den Schreibtisch in der Nähe eines Fensters aufstellen und das Tageslicht nutzen. Generell sollten alle Lampen in der Wohnung mittlerweile mit LEDs ausgerüstet sein. Warum? Im Vergleich zu den alten "Glühbirnen" und selbst herkömmlichen Energiesparlampen reduziert sich der Stromverbrauch um bis zu 90% bzw. 35%.

Für Computer gilt: Laptops sind sparsamer als große PCs. Aber in beiden Fällen lässt sich der Verbrauch reduzieren, wenn man die Bildschirmhelligkeit nicht auf die Maximalstufe einstellt und nicht benötigte Programme und Anwendungen schließt.

17:00 Uhr

Feierabend. Jetzt noch schnell Einkaufen und dann Abendessen. Natürlich ist es bequemer, die Einkäufe mit dem Auto nach Hause zu transportieren, günstiger ist es aber zu Fuß oder mit dem Rad.



Auch beim Kochen gibt es viele Tricks, um Energie zu sparen. Das fängt schon mit dem Topf an: alte Töpfe mit unebenen Böden oder Töpfe ohne Deckel erhöhen den Stromverbrauch um bis zu 50%. Und natürlich sollte man immer nur so viel Wasser erhitzen, wie man tatsächlich braucht. Als Beispiel, wer seine Nudeln in 1,5 statt drei Litern Wasser kocht, spart 40% Energie ein. Ganz besonders effizient sind Dampfkochtöpfe. Sie verkürzen die Garzeit und können den Stromverbrauch um bis zu 60% reduzieren.

20:15 Uhr

Und jetzt, ab aufs Sofa und einen Film oder eine Serie schauen. Und dafür sollte man nicht die Heizung hochdrehen, denn jedes Grad weniger an Raumtemperatur spart rund 6% Energie ein. Die optimale Raumtemperatur für Wohnräume liegt bei 20°C. Und wem das zu kalt ist, der kann sich mit einer gemütlichen Decke behelfen oder mit dem Partner kuscheln. Und wie sieht es mit dem Fernseher aus? Je größer der Bildschirm, desto höher ist natürlich auch der Stromverbrauch. Moderne LED-Fernseher sind aber relativ stromsparend. Viele von ihnen haben auch einen Eco-Modus und stellen dabei das Bild automatisch energiesparend ein.

Am Ende des Abends sollte man aber trotzdem nicht vergessen, dass auch der Standby-Modus noch einiges an Strom verbraucht. Eine clevere Idee ist daher eine Steckerleiste mit Kippschalter, um so den Fernseher und alle angeschlossenen Geräte wie z.B. Soundbars oder Spielekonsolen komplett vom Stromnetz zu trennen.



Wenn ein durchschnittlicher Haushalt es schafft, 1.000 Kilowattstunden Strom einzusparen, sind das bei den momentanen Preisen rund 300 Euro im Jahr.

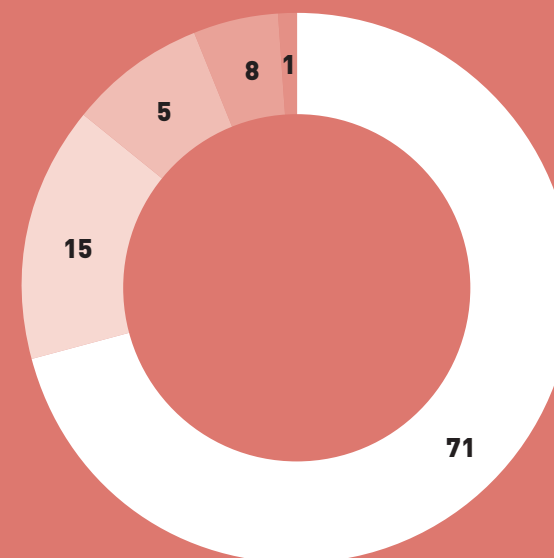
22:45 Uhr

Schlafenszeit. Und auch im Schlafzimmer lässt sich noch Energie sparen. Für guten Schlaf reichen 16°C als Raumtemperatur völlig aus. Allerdings ist es nicht ratsam, im Winter die Heizung in der Nacht komplett auszuschalten. Dann, wenn die Temperatur zu stark absinkt, benötigt man am nächsten Tag zu viel Energie, um die Räume wieder aufzuheizen. Außerdem kann an den kalten Außenwänden Schimmel entstehen.

Aber was in heißen Sommernächten? Auf keinen Fall sollte man Klimaanlage nutzen, denn diese sind richtige Stromfresser. Stattdessen sollte man tagsüber die Räume maximal verdunkeln und auch die Fenster geschlossen lassen. Erst nachts, wenn es dann kühler wird, die Fenster öffnen und für Durchzug sorgen. Und wer Angst vor nächtlichen Plagegeistern hat, der kann sich handelsübliche Fliegengitter an den Fenstern befestigen, um diese draußen zu halten.

Energiesparen zu jeder Tageszeit

BGSN zuhause ist hier



So verteilt sich der Energieverbrauch in Haushalten 2019, Angaben in %

- Raumwärme
- Warmwasser
- Sonst. Prozesswärme
- Sonst. Betrieb von Elektrogeräten
- Beleuchtung

Quelle: Statistisches Bundesamt (Destatis), 2022

Anzeige

Stell dir vor:
DEIN NEUES GIROKONTO GIBT'S FÜR 0€

**Klimaneutrales Girokonto
2 Jahre lang für 0 Euro**

EXKLUSIV FÜR Giro-Neukunden
Nur bis 30.06.2023

KLIMANEUTRALES UNTERNEHMEN
certified by Fokus Zukunft

Sparda-Bank
Die Deine Bank.

0€ 2 Jahre **ohne Kontoführungs-Entgelt** (danach 5 € monatlich)

maestro **Kostenlose BankCard** (Debitkarte)

Kontowechselservice in nur 30 Minuten in unseren Filialen oder digital

TEO Ausgezeichnetes **Online-Banking** mit vielen nützlichen Extras

Persönliche Beratung in unseren Filialen, am Telefon oder digital

Jetzt dein klimaneutrales Girokonto eröffnen:

Einfach einen Termin zur Kontoeröffnung in einer unserer Filialen vereinbaren:
0911 6000 8902

Online-Kontoeröffnung und weitere Informationen:
www.sparda-n.de/giro-bgsn

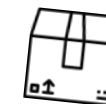
INTELLIGENER SACHSE

Interessante News

BGSN zuhause ist hier



Ein- oder Auszug von Untermietern



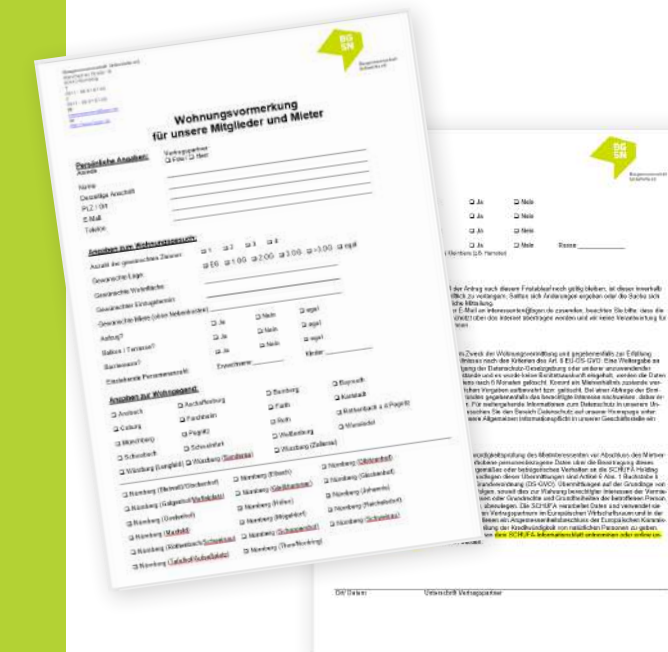
Sehr wichtig ist auch der Hinweis zur Aufnahme von Nicht-Familienangehörigen wie Mitbewohnern, Lebenspartnern etc. über das Formular „Antrag zur Untervermietung/Antrag zur Aufnahme einer weiteren Person“.

Ebenso die Abmeldung aller bereits ausgezogenen bzw. ausziehenden Mitbewohner, Untermieter etc. über das Formular „Auszug eines Untermieters“.

Beide Formulare findet man auf unserer Homepage www.bgsn.de zum selbstaussdrucken oder man erhält das Dokument über einen Anruf bei uns unter 0911 999 187 55 per Post.

Durch Ihre Mithilfe helfen Sie uns,

- die Daten in unseren Systemen auf dem aktuellsten Stand zu halten und nicht mehr benötigte Daten aus den Verträgen zu entfernen
- Briefkasten- und Namensschilder entsprechend anzupassen und somit die Notwendigkeit zur Anbringung von eigenen Schildern zu vermeiden
- benötigte Mietbescheinigungen direkt mit den richtigen Daten auszufüllen



Änderung von persönlichen Daten

Wir stellen leider immer wieder einmal fest, dass sich die Kontaktdaten unserer Mieter geändert haben und wir nicht auf dem aktuellsten Stand sind.

Daher würden wir sie gerne bitten, uns eventuelle Änderungen Ihrer Kontaktdaten wie z.B. Telefonnummer oder eMail Adresse mitzuteilen.

Dies können Sie jederzeit gerne per eMail an hausverwaltung@bgsn.de oder natürlich per Post machen. Als Nutzer unseres CRM-Portals „Mein ZUHAUSE“ können Sie diese Daten auch direkt selbst ändern.



Bei Änderung von persönlichen Daten wie z.B. Namensänderungen benötigen wie eine Kopie der Eheurkunde oder Namensänderungsurkunde.

Sollten Sie Nachwuchs bekommen haben, würden wir uns natürlich auch über diese erfreuliche Mitteilung sehr freuen. Senden Sie uns einfach eine Kopie der Geburtsurkunde und Sie erhalten von uns ein kleines Willkommensgeschenk.

WOHNUNGS-VORMERKUNG FÜR UNSERE MIETER UND MITGLIEDER



Wir möchten unsere Mieter und Mitglieder über die Wiedereinführung der Möglichkeit, sich für eine Wohnung vormerken zu lassen, informieren. Der Auswahlprozess für die Interessenten bleibt grundsätzlich gleich, die vorgemerkten Personen werden aber nach Möglichkeit bevorzugt.

Die bisherige Bewerbung über unsere Homepage fällt für vorgemerkte Interessanten dann aber weg.

Das Bewerbungsformular für die Vormerkung kann telefonisch oder per eMail (interessenten@bgsn.de oder 0911 999 187 55) bei der BGSN eG angefragt werden.

Ein gestellter Antrag gilt für 12 Monate.

POR

Mitarbeiterportrait

BGSN zuhause ist hier

TRAIT

Interview mit unserer Kundenbetreuerin Lisa Frede

BGSN Hallo Lisa, seit wann bist Du bei der BGSN?

LISA FREDE Ich bin seit November 2022 bei der BGSN.

BGSN Was hast du vorher gemacht? Welche Ausbildung hast Du?

LISA FREDE Zuvor habe ich in einer Hausverwaltung gearbeitet. Hier war ich u.a. für die Buchhaltung, die Entgegennahme und Beauftragung von Reparaturen bei Mietern verantwortlich und für auch Wohnungsabnahmen zuständig. Zuvor absolvierte ich die Ausbildung zur Kauffrau für Büromanagement und bilde mich derzeit neben der Arbeit zur Immobilienfachwirtin weiter.

BGSN Wie interpretierst Du die Rolle als Kundenbetreuerin?

LISA FREDE Als Kundenbetreuerin bin ich in der Regel die erste Kontaktperson für die Mieter, welche sich vertrauensvoll an mich wenden können. Hierzu zählt vor allem die tägliche Bearbeitung von Anfragen von unseren Mietern, welche ich gerne zufriedenstellen möchte.

BGSN Wie ist es für Dich bei der BGSN zu arbeiten?

LISA FREDE Ich bin froh, dass ich Teil des Teams bei der BGSN sein darf. Die Firma bietet mir die Chance, mich beruflich und persönlich weiterzuentwickeln. Demnach darf ich auch Entscheidungen bis zu einer gewissen Grenze selbst durchführen.



BGSN Für welche Liegenschaften bist Du verantwortlich?

LISA FREDE Ich bin für den auswärtigen Bestand in Würzburg, Aschaffenburg, Coburg, Schweinfurt und Karlstadt, sowie einen Bereich von Nürnberg-Gibitzenhof zuständig.

BGSN Was sind die Schwerpunkte Deines Arbeitsalltags?

LISA FREDE Meine Schwerpunkte liegen bei Vorortterminen z.B. Besichtigungsterminen mit Mietinteressenten, Übergaben, Vor- und Endabnahmen sowie Objektbegehungen und die Verkehrssicherung. Auch die Büroarbeit kommt hier nicht zu kurz und muss ebenso erledigt werden.

Freude macht mir der direkte Kontakt mit unseren Mietern

BGSN Was macht Dir am meisten Spaß?

LISA FREDE Am meisten Spaß macht mir, dass jeder Termin individuell abläuft. Es gibt kein Schema, welches wir immer anwenden können. Große Freude bereitet mir der direkte Kontakt mit unseren Mietern, den Handwerkern und den Kollegen. Bei meinem auswärtigen Bestand ist die Besonderheit, dass ich auch die Wohnungsanierungen koordineiere und überwache. Diese Arbeit finde ich sehr spannend und interessant.

BGSN Und was macht Dir am wenigsten Spaß?

LISA FREDE Grundsätzlich mag ich meinen Job, da ich ein breit gefächertes Aufgabenfeld besitze. Manchmal wünsche ich mir mehr Geduld unserer Mieter, da nicht alle Anfragen sofort erledigt werden können.

BGSN Vielen Dank, dass Du dir Zeit für unsere Fragen genommen hast. Wir wünschen Dir weiterhin viel Erfolg in Deiner Rolle als Kundenbetreuerin!



KNOW HOW



Was kann ich tun, wenn meine Nachbarn zu laut sind?

In den Liegenschaften der BGSN gilt in der Regel eine Nachtruhe von 22:00 bis 07:00 Uhr sowie in der Mittagszeit zwischen 13:00 und 15:00 Uhr. Aber auch außerhalb dieser Ruhezeiten sollten alle Bewohner darauf achten, dass ihre Nachbarn nicht durch Lärm gestört werden.

Natürlich kann niemand seine Wohnung sowie den Balkon oder die Außenflächen völlig geräuschlos nutzen. Und seit Corona sind auch mehr Menschen z.B. wegen Homeoffice zu Hause und der allgemeine Geräuschpegel hat dadurch sogar noch zugenommen. Daher ist ein rücksichtsvolles Verhalten untereinander die absolute Grundvoraussetzung für ein harmonisches Miteinander. Sollten Sie sich dennoch einmal durch Lärm gestört fühlen, beispielsweise durch handwerkliche Arbeiten in Haus, Hof oder Garten, durch laute Musik oder laute Stimmen, empfehlen wir Ihnen ein direktes Gespräch mit Ihrer Nachbarin oder Ihrem Nachbarn.

Führt dies hingegen zu keiner Lösung, helfen wir Ihnen gerne weiter und setzen uns bei Bedarf auch als Schlichter ein. Sie können uns dabei durch das genaue Führen eines schriftlichen Lärmprotokolls auch unterstützen.

So ein Protokoll dient dazu, die Lärmbelästigung zu dokumentieren und muss den Namen der verursachenden Person, das Datum, die Uhrzeit und Dauer sowie die Art der Lärmbelästigung enthalten. Idealerweise haben Sie für die Ereignisse auch Zeugen, die das Lärmprotokoll unterschreiben.

Dabei ist wichtig, dass das Protokoll über mindestens zwei Wochen geführt wird.

Im Anschluss können Sie uns den Fall gerne über das BGSN Mieterportal oder die BGSN-App (Mein ZUHAUSE) zukommen lassen. Nur mit diesen detaillierten Informationen und in Schriftform können wir dann weitere Schritte unternehmen.

**PREISSINGER
DACH**



**Fach-Kompetenz
- vom Dachfirst
über die Fassade
bis zum
Fundament.**



**Preissinger GmbH
Hohenfelsstrasse 46
90455 Nürnberg
Tel. 0 91 29 - 90 86 45
preissinger@dachdecker.net**

www.preissinger-dach.de

SOCIAL

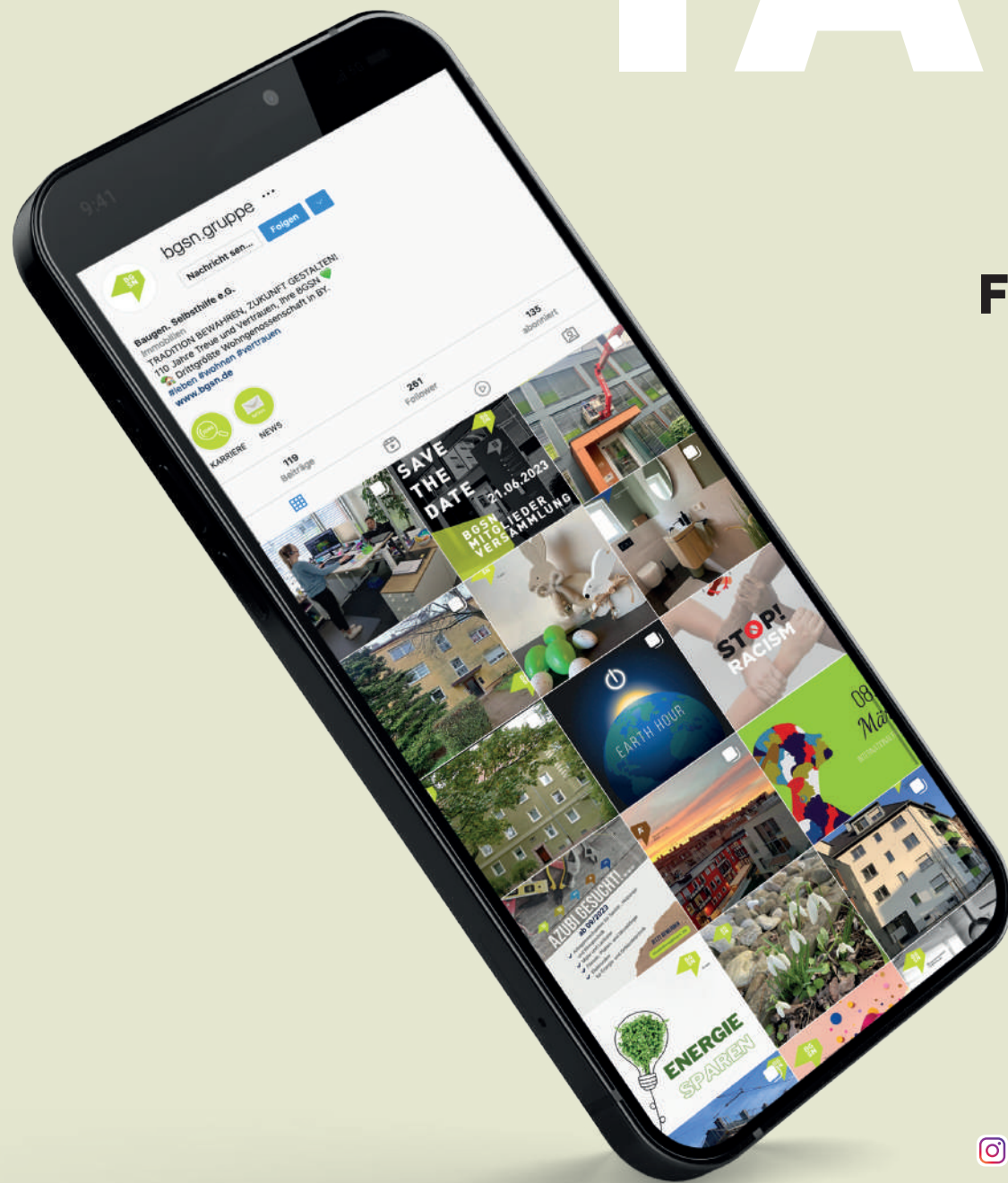


Metallbau Willi Fink GmbH


Schönseer Straße 6
90482 Nürnberg


Tel.: 0911 / 54 48 92
Fax: 0911 / 54 27 65

www.metallbaufink.de



Follow us
❤ us

 / bgsn.gruppe

 / bgsn



Anzeigen



L. BARTHELMES
Stuck- und Verputzarbeiten GmbH
www.l-barthelmes.de



RE ZEPT

Guten Appetit

BGSN zuhause ist hier



Profi-Tipp

Zusätzlich eine kleine Schüssel mit heißem Wasser unten in den Backofen stellen. Der aus dem Wasser aufsteigende Dampf führt dem Teig zusätzliche Feuchtigkeit zu. Dies verhindert, dass der Teig während des Backens zu trocken wird. Stattdessen nimmt er die Feuchtigkeit auf und wird elastisch. Dadurch geht der Teig weiter auf, was zu einem schönen, fluffigen Ergebnis führt.

Oreo-Cheesecake-Bites

Wie in jeder Ausgabe des BGSN Journals möchten wir Ihnen auch dieses Mal eine Anregung für ein neues Rezept geben und hoffen, dass Ihnen diese Kuchenvariante genauso gut schmeckt wie uns.

Der Käsekuchen ist der beliebteste Kuchen in Deutschland und wir möchten Ihnen heute eine Variante präsentieren, welche unglaublich lecker schmeckt, schnell gemacht ist und eine echte Abwechslung darstellt.

Die heutigen Zutaten sind für eine rechteckige, idealerweise quadratische Form mit einer Seitenlänge von 24 cm oder eine runde Form mit 28 cm Durchmesser geeignet.

Viel Spaß beim Nachbacken!

Zutaten für den Käsekuchen mit Oreoboden

- 18-20 Oreo oder vergleichbare Kekse
- 30g Butter
- 400g Frischkäse
- 200g Schmand
- 100g Zucker
- 1 TL Vanille-Extrakt
- 1,5 TL Speisestärke
- 3 Eier
- 100g dunkle Schokoladen-Glasur oder Kuvertüre – zartbitter

Zubereitung

- > Oreos zerkleinern (im Alles-Zerkleinerer oder im Gefrierbeutel zerklopfen)
- > Butter zerlassen
- > Die zerkleinerten Oreos mit der Butter vermengen
- > Den Boden mit Backpapier auslegen und den Rand einfetten
- > Brösel-Butter-Mischung in der Backform gleichmäßig verteilen und den kompletten Boden bedecken
- > Masse am Boden leicht andrücken, entweder mit der Hand oder dem geraden Boden eines Glases
- > 15 Min kühl stellen
- > Nun die Füllung vorbereiten: dazu Frischkäse, Schmand, Zucker, Speisestärke und das Vanille-Extrakt in einer Rührschüssel gut verrühren
- > Jetzt noch die Eier hinzugeben und nochmals gründlich, aber nicht zu lange verrühren
- > Im nächsten Schritt wird die Käsecreme auf dem Boden in der Backform gleichmäßig verteilt
- > Form kurz hin und her schütteln, um die Masse perfekt zu verteilen
- > Backofen auf 180 Grad oder Umluft 160 Grad vorheizen
- > Nun die Backform für 30-35 Minuten in den Backofen stellen
- > Am Ende der Backzeit den Kuchen nicht gleich aus dem Ofen nehmen, sondern den Kuchen bei geöffneter Backofentüre abkühlen lassen.

(Hierzu reicht es, einen Kochlöffel in die Backofentüre zu klemmen, um den Ofen abkühlen zu lassen.)

- > Nach ca. 15 Minuten den Kuchen aus dem Ofen nehmen und auf einem Kuchengitter vollständig abkühlen lassen
- > Nun den Kuchen aus der Backform nehmen und mit einem Messer in gleichgroße ca. 5cm lange Würfel schneiden
- > Kuchenglasur schmelzen
- > Käsekuchenwürfel kopfüber in die flüssige Kuchenglasur tauchen und trocknen lassen
Fertig



KARRIERE



Komm zur BGSN

Wir suchen für unsere Tochterunternehmen, die BGSN Service GmbH, die GTL Gebäudetrocknung Lang GmbH sowie die Fliesen Siebentritt GmbH und die Maler Lemmen GmbH Handwerkstalente (m/w/d) in folgenden Berufen:

- **Anlagenmechaniker für Sanitär-, Heizungs- und Klimatechnik (m/w/d)**
- **Fliesenleger (m/w/d)**
- **Maler und Lackierer (m/w/d)**
- **Elektriker (m/w/d)**
- **Bauhelfer mit Kenntnissen in den Bereichen Trockenbau sowie Maurer- und Verputzarbeiten (m/w/d)**
- **Servicetechniker mit Berufserfahrung im Bereich der Leckortung und/oder Trocknung (m/w/d)**

Außerdem suchen wir für alle unsere Gruppenunternehmen auch immer wieder kaufmännische Mitarbeiter (m/w/d), gerne mit Background aus der Immobilienbranche.

Wir bilden aus

In der BGSN Service GmbH

- **Anlagenmechaniker für Sanitär-, Heizungs- und Klimatechnik (m/w/d)**
- **Elektroniker für Energie- und Gebäudetechnik (m/w/d)**

In der GTL Gebäudetrocknung Lang GmbH

- **Maler- und Lackierer (m/w/d)**

In der Fliesen Siebentritt GmbH

- **Fliesen-, Platten- und Mosaikleger (m/w/d)**

In der Maler Lemmen GmbH

- **Maler- und Lackierermeister (m/w/d)**
- **Maler- und Lackierer (m/w/d)**

In der BGSN eG

- **Immobilienkaufmann (m/w/d)**

INTERESSIERT?

Stöbere hierzu gerne jederzeit online durch die aktuellen Stellenanzeigen auf unserer Homepage:

www.bgsn-eg.de/karriere

ES IST KEINE AUF DEIN PROFIL ZUTREFFENDE STELLE DABEI?

Dann bewirb Dich gerne jederzeit initiativ.

DU KOMMST NICHT AUS DER UMGEBUNG?

Kein Problem. Es besteht die Möglichkeit, bei einer Festanstellung, eine Wohnung der BGSN Gruppe anzumieten.

UNSER KONTAKT

Unsere Personalabteilung, unter der Leitung von Frau Doris Höfler, steht Dir bei Rückfragen gerne zur Verfügung. Schicke uns einfach eine eMail mit Deiner Bewerbung oder Deinen Fragen an:

bewerbung@bgsn.de

Werde Teil der BGSN Familie



SER VICE

Kontakt, Hilfe und Informationen

BGSN zuhause ist hier



Unser BGSN Mieter-Portal

Öffnungszeiten unserer Geschäftsstelle

Montag	9:00 - 12:00 Uhr
Dienstag	9:00 - 12:00 Uhr
Mittwoch	9:00 - 12:00 / 13:00 - 16:00 Uhr
Donnerstag	9:00 - 12:00 / 13:00 - 16:00 Uhr
Freitag	9:00 - 12:00 Uhr

Bei Schäden und notwendigen Reparaturen innerhalb und außerhalb Ihrer Wohnung wenden Sie sich bitte an die zentrale Koordinierungsstelle „Auftragsmanagement“ (AM).

Sie erreichen unsere Mitarbeiterinnen und Mitarbeiter des AM zu den o.g. Servicezeiten telefonisch und per eMail.

Kontakt „Auftragsmanagement“

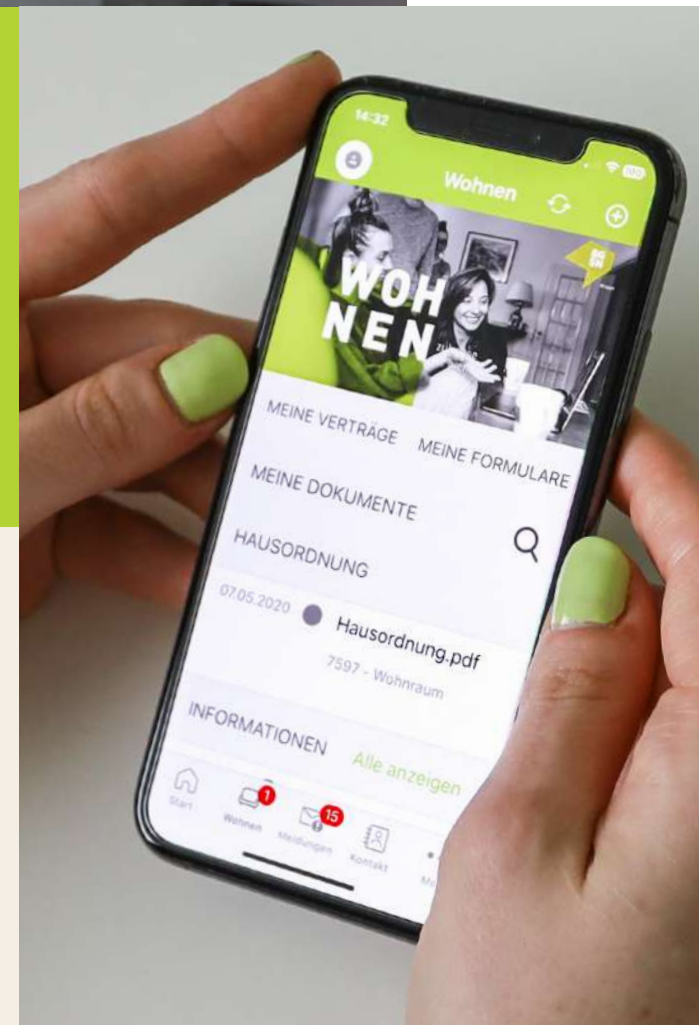
Telefon 0911 999 187-66
eMail auftragsmanagement@bgsn.de

Bei dringenden Schäden und Notfällen außerhalb der Servicezeiten des Auftragsmanagements wenden Sie sich bitte an die genannten Ansprechpartner auf Ihren jeweiligen Hausaushängen.

JETZT ANMELDEN UND VON DEN VORTEILEN PROFITIEREN

- 24 Stunden erreichbar
- Zugriff auf alle wichtigen Dokumente (z.B. Mietvertrag, Betriebskostenabrechnung, etc.)
- Alle News der BGSN als Push Benachrichtigung
- Download von Bescheinigungen & wichtigen Dokumenten
- Einfaches Erstellen von Anträgen und Schadensmeldungen
- Unkomplizierte Kontaktaufnahme zur BGSN
- Im Web und als App

Für alle Mieter und Mitglieder



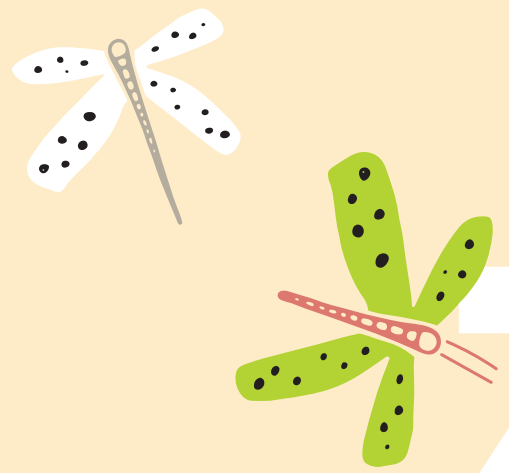
Schnelle Hilfe wenn es darauf ankommt

Polizei	110
Feuerwehr/ Rettungsdienst	112
Giftnotruf	089 / 19240

Störungsdienst für Störung am Kabelanschluss Fernseher

Vodafone Kabel Deutschland 0800 5266625

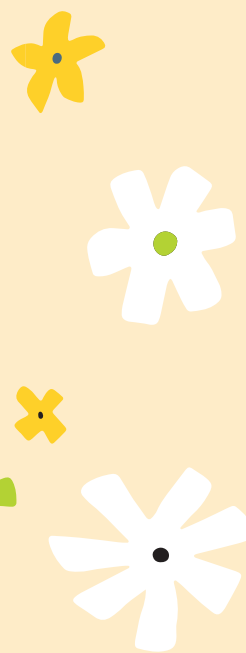
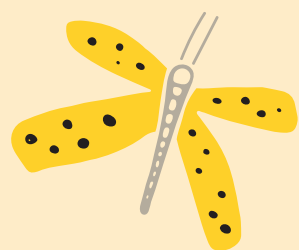
AUS ZEIT



Rätselspaß
für die ganze Familie

Unser Sudoku-Rätsel hat einen mittleren Schwierigkeitsgrad. Die Auflösung finden Sie auf Seite 38.

			4		8			
	6			7			1	
7		2		9		5		4
	9		7		4		3	
		7		5		8		
	8		9		6		5	
9		4		1		7		8
	7			6			4	
			2		7			





WILHELM REUTER

GARTEN- UND LANDSCHAFTSBAU GMBH

Ihr Team für's Grün aus Nürnberg!







www.reuter-galabau.eu







seit **1922**

**Pflaster- und Natursteinarbeiten • Erdbau • Pflanzungen und Begrünung • Mauerbau
 Holzarbeiten wie Pergola, Holzterrasse, Carport • Zaunbau • Dachbegrünung
 Beleuchtung • Wasseranlagen und Schwimmteiche • Spielplätze •
 seniorengerechte Anlagen • Gartenpflege + Betreuung • Baumpflege • Gartenplanung**

MAIACHER STRASSE 62A · D – 90441 NÜRNBERG · TELEFON 0911 / 412662 · TELEFAX 0911 / 414218

Anzeigen



UNSER SERVICE

WIR KÜMMERN UNS UM ALLES.

Von der Ausführung bis zur Abnahme ermöglicht das Unternehmen ein Komplettangebot für die Bereiche Heizung und Sanitär, Maler- und Fliesenarbeiten sowie Elektroinstallationen.

bgsn-service.de

Ein Unternehmen der BGSN Gruppe

Schieräckerstr. 44
90431 Nürnberg

T 0911 31 50 20-1
info@bgsn-service.de



Service GmbH

Impressum

Herausgeber

Baugenossenschaft Selbsthilfe eG
Mannheimer Straße 19
90443 Nürnberg

T 0911 999 187-0
F 0911 999 187-99

info@bgsn.de
www.bgsn.de

Postanschrift

BGSN Journal
Baugenossenschaft Selbsthilfe eG
Mannheimer Straße 19
90443 Nürnberg

redaktion@bgsn.de

Alle Rechte vorbehalten

Nachdruck, Vervielfältigung, Übersetzung
und Übernahme in andere Medien nur mit
schriftlicher Genehmigung des Herausgebers.

Chefredakteur/in

Axel Latteier

Bildnachweis

BGSN Gruppe
Tanja Siebenhaar
Freepik

Urheber

Creativ-Studio Riess

Auflage

4.500 Stück
Gedruckt in der Metropolregion Nürnberg.
Das BGSN Journal erscheint 1-2 mal jährlich.

Genderhinweis

Aus Gründen der besseren Lesbarkeit wird
bei der Personenbezeichnung und personen-
bezogenen Hauptwörtern in diesem
Journal die männliche Form verwendet.
Entsprechende Begriffe gelten im Sinne
der Gleichbehandlung grundsätzlich für alle
Geschlechter. Die verkürzte Sprachform hat
nur redaktionelle Gründe und beinhaltet
keine Wertung.

Lösung von Seite 30

5	6	3	7	4	2	9	1	8
1	4	2	6	9	8	3	7	5
8	9	7	5	1	3	4	2	6
7	5	4	9	2	6	1	8	3
6	4	7	1	5	3	8	2	9
2	9	3	7	8	4	1	3	6
4	8	5	1	6	9	2	3	7
3	6	1	3	8	5	7	2	9
1	5	9	4	3	8	6	7	2





**Mauremeister
GÜNTER MERL**

**Bauarbeiten
aller Art**

Hufelandstraße 92
90419 Nürnberg

Tel. 0911 3820938
Fax 0911 3820932
Mobil 0171 5305935

firmamerl@t-online.de
www.firmamerl.de

Anzeigen

Wenzenburger

Sonnenschutz & Montagebau
Sicherheitstechnik



Höfener Str. 54 - 90763 Fürth

- Beratung
- Verkauf

Tel.: 0911 / 44 38 15
Fax: 0911 / 450 10 29



- Montage
- Wartung

info@wenzemberger.de
www.wenzemberger.de

Unternehmen der BGSN Gruppe

**BG
SN**

Baugenossenschaft
Selbsthilfe eG

T 0911 99 187-0
info@bgsn.de
www.bgsn.de

**BG
SN**

Service
GmbH

T 0911 315 020-1
info@bgsn-service.de
www.bgsn-service.de

A²

Objektverwaltung
GmbH

T 0911 99 187-70
info@bgsn-a2.de
www.bgsn-a2.de

GTL

Gebäudetrocknung
Lang GmbH

T 09187 9096-0
info@bgsn-gtl.de
www.bgsn-gtl.de

FS

Fliesen
Siebentritt GmbH

T 0911 4308 777-0
info@bgsn-siebentritt.de
www.bgsn-siebentritt.de

ML

Maler Lemmen
GmbH

T 0911 35 61 62
info@bgsn-lemmen.de
www.bgsn-lemmen.de